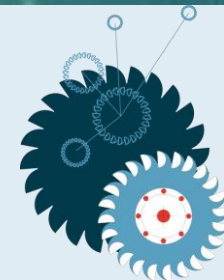
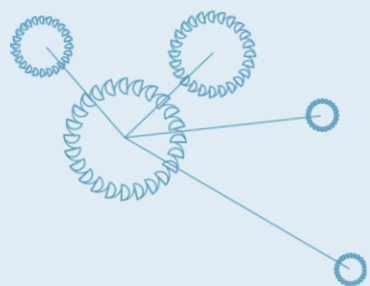


GROUPE  
**SERHY**  
Énergies naturelles

# DPEF & REPORTING RSE 2023



## LE MOT DU PRESIDENT

« Contribuer à un monde plus respectueux de l'environnement en valorisant les énergies renouvelables tout en mettant l'humain au cœur de nos préoccupations, telle est l'origine de la démarche RSE du groupe SERHY pour contribuer aux objectifs du développement durable.

Cette prise de conscience croissante pour le développement durable nous a conduit à mener des actions environnementales, sociales et sociétales concrètes.

Par cette démarche RSE, nous avons souhaité

- fédérer l'ensemble des collaboratrices et des collaborateurs autour de projets innovants et engagés,
- améliorer les pratiques de l'entreprise en s'interrogeant à tous les niveaux sur l'impact de nos activités et de nos décisions sur la société et l'environnement,
- enrichir le dialogue avec nos parties prenantes et les sensibiliser aux enjeux de la RSE.

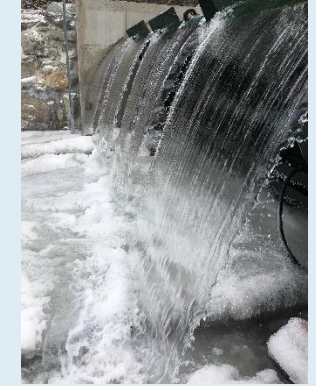
De par notre activité et cette volonté de contribuer aux objectifs du développement durable est née notre raison d'être »

**Valoriser les énergies renouvelables pour une production plus propre et contribuer ainsi aux objectifs du développement durable.**

## NOS COLLABORATEURS, LA CLE DE LA REUSSITE



## PRESERVER L'ENVIRONNEMENT



## NOS ENGAGEMENTS SOCIETAUX



## LES OBJECTIFS DU DEVELOPPEMENT DURABLE



# PRESENTATION DE SERHY

Près de 40 ans d'expertise dans le développement, la construction, l'exploitation et la maintenance d'aménagements hydroélectriques font de SERHY l'un des principaux acteurs français dans le domaine de la petite hydroélectricité..

Notre objectif : Concevoir des ouvrages durables et garantir une production d'électricité optimale dans le respect des normes environnementales.

S'appuyant sur les compétences pluridisciplinaires de ses équipes, SERHY s'attache à construire des aménagements fonctionnels, durables, parfaitement intégrés et à les exploiter dans le respect de l'environnement.

Une supervision permanente des centrales en exploitation permet de garantir à chaque instant la meilleure productivité et d'atteindre un taux de disponibilité maximal.

Des audits rigoureux et périodiques de chaque site confié permettent de fournir des axes d'optimisation et orientent les opérations de maintenance.

Parce que chaque projet est unique, notre bureau d'études réalise des expertises ciblées et spécifiques des installations à rénover ou des sites à équiper.



## SERHY EN CHIFFRES

Siège social  
à Saint-Amans-Soult  
**2** Bureaux d'études  
sur Toulouse et Sisteron

**48**  
Collaborateurs

**150**  
GWh d'électricité  
en propre  
produite par an

**25**  
Unités de production  
filialisées

**66**  
Centrales  
hydroélectriques  
en exploitation  
(280 GWh  
produits)

**80**  
MW de  
puissance en  
exploitation et  
maintenance



# NOTRE MODÈLE DE CRÉATION DE VALEUR

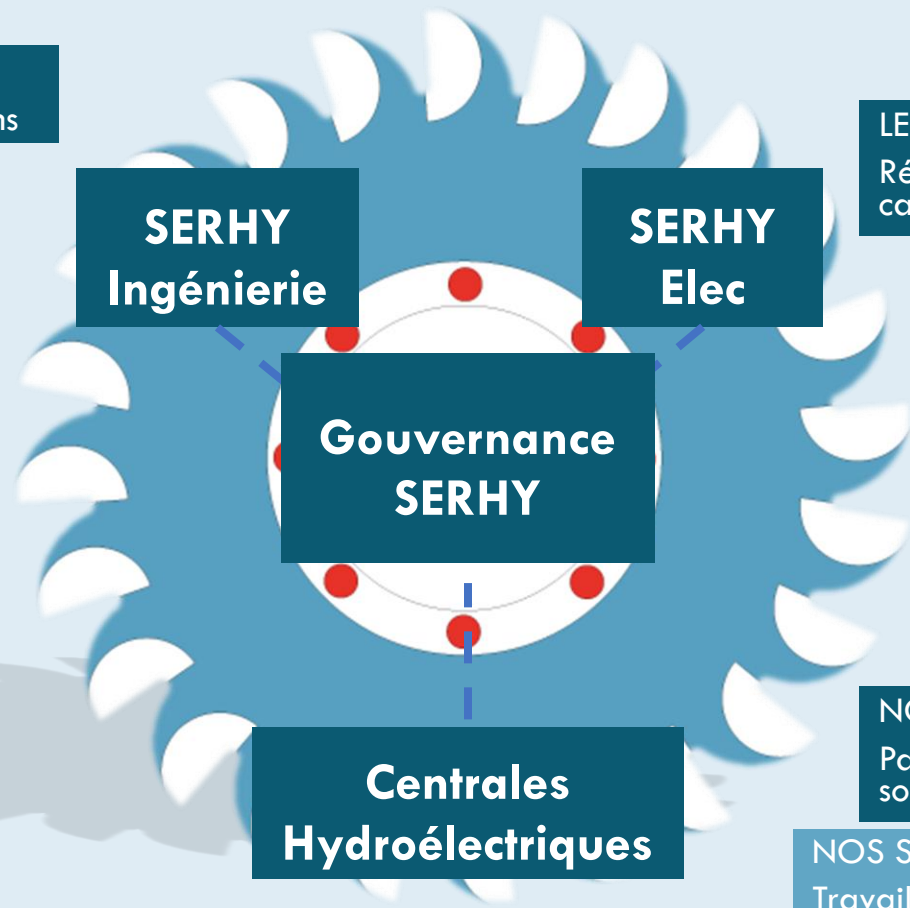
# NOS PARTIES PRENANTES & LEURS ATTENTES

**PRODUCTION & VENTE d'ENERGIE**  
Nous produisons de l'électricité verte et la valorisons

**EXPLOITATION & MAINTENANCE DE CENTRALES HYDROELECTRIQUES**  
Nous exploitons plus de 65 centrales hydroélectriques des Alpes aux Pyrénées pour une puissance totale de 80 MW

**INGENIERIE & DEVELOPPEMENT**  
À travers les missions de nos bureaux d'études

**CONSTRUCTION & RENOVATION DE PROJETS HYDROELECTRIQUES**  
Nos équipes sont formées pour vous aider dans vos projets.



## L'ORGANISATION DE SERHY

**LE LEGISLATEUR**  
Respecter la réglementation sur l'ensemble de nos activités.

**LA PREFECTURE**  
Être à l'écoute de leurs attentes réglementaires sur l'ensemble du cycle de vie de nos centrales.

**LE MINISTERE TRANSITION ECOLOGIQUE & SOLIDAIRE**  
Répondre aux appels d'offres dans le respect d'un cahier des charges exigeant.

**NOS ACTIONNAIRES**  
Faire de SERHY un acteur majeur de la production d'énergie renouvelable.

**NOS CLIENTS**  
Garantir une production optimale, conforme à un cahier des charges et dans une logique de développement durable.

**NOS COLLABORATEURS**  
Garantir des relations de confiance et répondre au mieux à leur bien être au travail

**NOS FOURNISSEURS**  
Partager les valeurs de SERHY en proposant des solutions respectueuses de l'environnement.

**NOS SOUS TRAITANTS**  
Travailler sur les chantiers en toute sécurité et vivre du fruit de leur travail

**LES RIVERAINS**  
Être à l'écoute de leurs préoccupations en construisant des centrales respectueuses de l'environnement et de leur bien être.

# NOS COLLABORATEURS, LA CLE DE LA REUSSITE DU GROUPE SERHY

## L'Organisation du travail

Une partie du personnel est sédentaire et occupe les bureaux des agences, l'autre partie est présente sur les sites de production pour assurer la maintenance courante.

Le travail pour les personnels sédentaires se fait en présentiel dans les bureaux sur une amplitude horaire prévue entre 08h00 et 18h00 sur une base de 39h par semaine.

Une plage suffisante est accordée à la pause déjeuner pour permettre aux collaborateurs qui le souhaitent, de pouvoir exercer une activité physique. Des douches sont ainsi mises à disposition pour le personnel qui le souhaite ou pour ceux soucieux de venir au bureau à vélo par exemple.



## Absentéisme

Equivalent jours d'absences par salarié	2021	2022	2023
Arrêts maladie non professionnels	6 j	4 j	1 j
Arrêts maladie professionnels	0 j	0 j	0 j
Absences injustifiées	0 j	0 j	0 j
Accidents de travail sans arrêt de travail	0 j	0 j	0 j
Accidents de travail avec arrêt de travail	0 j	0 j	1 j
Accidents de trajet	0 j	0 j	0 j
Congés maternité/paternité	2 j	0 j	1 j
Congés pour enfant malade	0 j	0 j	0 j
Absences pour évènements familiaux	0 j	0 j	0 j
<b>Total</b>	<b>8 j</b>	<b>4 j</b>	<b>3 j</b>

## L'emploi

Age/Effectif	2021	2022	2023
< à 25 ans	2	1	1
25 à 34 ans	10	11	10
35 à 44 ans	12	13	14
45 à 54 ans	11	10	11
> à 55 ans	12	11	12
<b>Total</b>	<b>47</b>	<b>46</b>	<b>48</b>

Représentation hommes/femmes	2021	2022	2023
Femmes	12	10	8
Hommes	35	36	40
<b>Total</b>	<b>47</b>	<b>46</b>	<b>48</b>



Contribution aux ODD du groupe SERHY pour ces thématiques

# NOS COLLABORATEURS, LA CLE DE LA REUSSITE DU GROUPE SERHY

## L'Organisation du dialogue social

Conformément à la réglementation, un Comité Social et Economique (CSE) est en place au sein du groupe SERHY. Au cours de l'année, des réunions sont mises en place entre les deux parties et où il est notamment question des conditions de travail. Ces réunions sont l'occasion d'échanges constructifs et contribuent à garantir un climat de confiance entre le personnel et la direction. Les résultats de ces concertations sont ensuite mis à la disposition du personnel sous forme de compte rendu.

Par ailleurs, la direction met en place des entretiens individuels annuels. Ils sont l'occasion d'un échange privilégié entre le collaborateur et son responsable pour permettre de faire le bilan de l'année passée, d'être à l'écoute des souhaits d'évolutions et de formations du salarié, permettant là aussi de contribuer à un climat de confiance et en toute transparence. De plus, et à l'écoute de son personnel, la direction met en place des questionnaires « RH » dans lesquels les collaborateurs font part de leurs avis sur divers sujets en lien avec la qualité de vie au travail.

Enfin et pour contribuer à la cohésion d'équipe, des séminaires intra régions sont organisés dans l'année pour créer et maintenir du lien entre les salariés et la direction.

Pour finir, un livret d'accueil est en cours de rédaction où notamment les sujets sécurité et environnement sont évoqués. Il sera remis aux nouveaux arrivants pour faciliter leur intégration.

## Le bilan des accords collectifs

A l'initiative de la direction ou à l'occasion des réunions avec les représentants du personnel, des avantages sociaux sont mis en place pour les collaborateurs au sein du groupe SERHY. Parmi ces avantages on peut noter les cotisations à la couverture santé complémentaire (Mutuelle) prise en charge à 50%. Et tout récemment, des accords « forfaits jours » pour les cadres, des avenants « mobilité » pour les gardiens de sites et une revalorisation des astreintes ont été négociés et mis en place.



## Egalité de traitement

Dans un souci d'équité, le groupe SERHY s'attache à ne pas faire de discrimination et à garantir une égalité de traitement notamment entre les hommes et les femmes et quel que soit leur origine.

Les postes à pourvoir comme par exemple pour le gardiennage des sites nécessitant un travail physique est aussi bien ouvert aux femmes qu'aux hommes et à salaire équivalent.

Concernant les mesures prises en faveur de l'emploi et de l'insertion des personnes handicapées, les accès au bâtiment des bureaux et à leur poste de travail sont aménagés au cas par cas.

Le groupe SERHY emploie d'ailleurs des salariés ayant une reconnaissance de la qualité de travailleur handicapé (RQTH).



# NOS COLLABORATEURS, LA CLE DE LA REUSSITE DU GROUPE SERHY



## Santé et sécurité

Le groupe SERHY fait de la sécurité sa priorité en s'assurant que ses collaborateurs comme ses sous-traitants travaillent sans risque.

Sur les sites comme au bureau, les personnels travaillent dans le respect de la réglementation. Les sites de production sont aménagés afin de garantir un maximum de confort et permettre aux gardiens de travailler en sécurité.

Des formations et sensibilisations sont régulièrement mises en place pour rappeler les règles à respecter.

Dans une logique d'amélioration continue, des audits sont organisés sur les chantiers pour déceler des non-conformités et les corriger le cas échéant.

## Politiques mises en œuvre en matière de formation

A l'occasion des entretiens annuels, les besoins en formations sont recensés auprès du personnel. On note parmi ces formations celles obligatoires notamment en matière de sécurité ou celles contribuant à l'évolution du salarié.

En matière d'environnement et conformément à la politique environnementale du groupe SERHY, des actions de sensibilisation sont mises en place pour permettre à chacun de contribuer à son niveau, à la réduction des impacts environnementaux.

## Accidents du travail et maladies professionnelles

Nombre de salariés en arrêt	2021	2022	2023
Maladies professionnelles	0	0	0
Accidents de travail sans AT	1	0	0
Accidents de travail avec AT	0	1	1
Accident de trajet	0	0	0

AT : Arrêt de Travail

## Nombre total d'heures de formations

Equivalent heures de formations par salariés	2021	2022	2023
Heures de formations OBLIGATOIRES par salarié	4 h	8 h	5 h
Heures de formations FACULTATIVES par salarié	2 h	19 h	18 h
TOTAL heures par salarié	6 h	27 h	23 h



Contribution aux ODD du groupe SERHY pour ces thématiques

# PRESERVER L'ENVIRONNEMENT

## Politique générale en matière environnementale

La direction a mis en place depuis 2002 une politique environnementale visant à réduire les impacts de ses activités sur l'environnement notamment vis-à-vis de la vie aquatique, la gestion des déchets, l'intégration paysagère des sites de production, le dérèglement climatique et les émissions polluantes à travers la production d'énergie renouvelable.

Le groupe SERHY dispose d'un Système de Management Environnemental sur 10 sites basé sur la norme ISO 14001 afin d'améliorer de façon continue, sa performance environnementale. Son ambition est de l'étendre sur l'ensemble de ses 25 sites d'ici 2030.



## Les moyens consacrés à la prévention des risques environnementaux et des pollutions

Dans une logique d'amélioration continue et conformément au système de management environnementale en place (SME), une analyse environnementale des activités du groupe SERHY est en place et régulièrement mise à jour. Elle permet ainsi d'identifier les aspects et impacts environnementaux significatifs. Des actions sont régulièrement mises en place avec des moyens dédiés afin de les réduire voire les supprimer selon un calendrier.

Parmi ces actions on peut noter celles visant à réduire la pollution. On peut également noter la mise en place de bacs sur les sites de production avec de l'affichage approprié pour collecter tout type de déchets ou encore l'utilisation de graisse biodégradables sur les crics de vannes.

## Mesures prises pour préserver ou restaurer la biodiversité

Dans le cadre de son activité de construction de sites de production, une analyse préalable des impacts est faite sur tous les nouveaux projets et des actions sont mises en œuvre pour garantir la réduction voire l'élimination des impacts sur le milieu aquatique. Parmi les moyens mis en œuvre, on peut citer la garantie de circulation piscicole.

## Continuité écologique

	2021	2022	2023
Nombre de sites de production équipés d'ouvrages pour la continuité écologique	15	15	17
Part de sites de production équipés d'ouvrages pour la continuité écologique	94%	94%	100%



Contribution aux ODD du groupe SERHY pour ces thématiques



# PRESERVER L'ENVIRONNEMENT

## Mesures de prévention, de réduction ou de réparation de rejets dans l'air, l'eau et le sol affectant gravement l'environnement.

En tant que constructeur de sites de production d'énergie renouvelable, le groupe SERHY contribue fortement à réduire la pollution atmosphérique en évitant ainsi l'utilisation d'énergie issue de centrales utilisant des énergies fossiles (charbon...). Parmi les pollutions évitées vis-à-vis de l'air et des retombées sur les sols et dans les cours d'eau, on peut noter les émissions de dioxyde de soufre, d'oxyde d'azote, des particules fines et du mercure qui dégradent l'environnement et qui sont reconnus nocifs pour la santé humaine.

Par ailleurs, le groupe SERHY contribue également à réduire l'utilisation d'énergie d'origine nucléaire. Il permet ainsi de limiter l'exploitation des sols, l'extraction des ressources naturelles et la production de déchets radioactifs.

## Prévention et gestion des déchets

Dans le respect de la réglementation, le groupe SERHY, collecte, tri et cherche à valoriser au maximum ses déchets tant dans les bureaux que sur les sites.

Sur les sites d'exploitation, d'importants moyens sont mis en œuvre pour collecter les déchets flottants qui restent les plus représentatifs en quantité avec pas moins de 17 tonnes collectées en 2023. Ces opérations de ramassage contribuent ainsi à réduire la pollution des cours d'eau notamment avec des déchets comme les plastiques, permettant ainsi d'améliorer la qualité du milieu aquatique.

Par ailleurs et lors des interventions de démontage sur site, un maximum d'équipement et de matériel est récupéré pour être réutilisé par ailleurs plutôt que de finir comme déchet.

## Production d'électricité

	2021	2022	2023
Quantité d'énergie renouvelable produite	134 GWh	109 GWh	146 GWh

## Déchets flottants

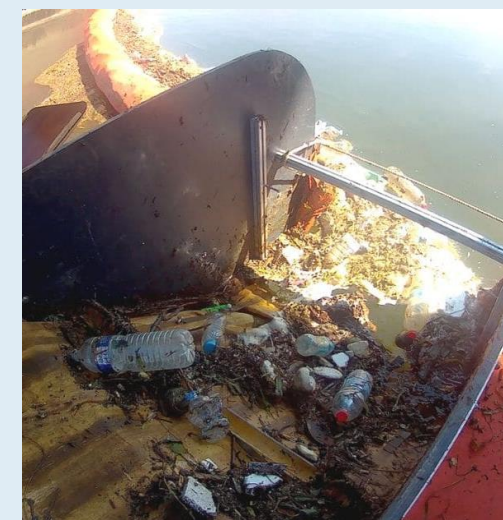
	2021	2022	2023
Quantité de déchets flottants récupérés	11 t	16 t	17 t

## Déchets valorisés

	2021	2022	2023
Pourcentage de déchets valorisés	60%	54%	57%



Contribution aux ODD du groupe SERHY pour ces thématiques



# PRESERVER L'ENVIRONNEMENT

## Consommation de matières premières et les mesures prises pour améliorer l'efficacité dans leur utilisation

Dans les bureaux, et depuis 2021, une campagne de sensibilisation a été mise en place pour limiter l'utilisation du papier pour les impressions. Sur les sites et dans une logique de perspective de cycle de vie et afin de réduire les impacts sur l'environnement, les équipements démontés sur les centrales sont stockés et réutilisés par ailleurs en tant que de besoin (génératrice, transformateur, condensateurs...)

## Consommation de carburant

	2021	2022	2023
Quantité de carburant consommé en L	30 836 L	32 067 L	31 705 L
Taux de diminution au regard de l'année N-1		+4%	-1%
Nombre de véhicules thermiques	23	23	24

## Utilisation des sols

De par son activité, le groupe SERHY n'exploite pas les sols. En revanche, lors de la construction des sites de production, il est parfois nécessaire et pour garantir la pérennité des ouvrages, de conforter et soutenir les berges, par bloc rocheux. Par ailleurs et lorsqu'il s'agit de conduites forcées, celles-ci sont enterrées afin de maximiser leur intégration dans le paysage.



Contribution aux ODD du groupe SERHY pour ces thématiques

## Consommation d'eau

Consommation d'eau sur les bâtiments tertiaires	2021	2022	2023
Total tous bâtiments confondus	7,8 M <sup>3</sup> /salarié	5,4 M <sup>3</sup> /salarié	6,7 M <sup>3</sup> /salarié

## Consommation de papiers d'impression

	2021	2022	2023
Nombre d'impressions par collaborateur	5022	4639	3676
Taux de diminution des impressions au regard de l'année N-1		- 8%	-21%

## Consommation d'électricité

Consommation d'électricité des sites	2021	2022	2023
TOTAL	213 MWh	194 MWh	201 MWh

## Utilisation durable des ressources

Parmi les ressources naturelles utilisées, le groupe SERHY consomme de l'eau qui se limite aux bâtiments tertiaires.

Concernant la consommation d'énergie, seule l'électricité est utilisée sur les bâtiments tertiaires et les sites de production.

Sur les sites en exploitation, la production hydroélectrique étant pas définition d'origine renouvelable, le bâtiment ne consomme que ce type d'énergie pour ses propres besoins. De plus, la quantité d'énergie renouvelable globalement produite par les centrales compense de très loin la consommation des bâtiments tertiaires du groupe SERHY raccordés eux au réseau électrique d'origine essentiellement nucléaire.

Cependant, dans les bâtiments tertiaires, le personnel est sensibilisé à l'extinction des appareils électriques non utilisés (éclairage des bureaux, bureautique...) et des détecteurs de présence sont en place pour assurer l'extinction automatique de certaines pièces.

Pour finir, le carburant est également consommé et sert à la fois au transport léger de marchandises sur site et aux déplacements professionnels.

# PRESERVER L'ENVIRONNEMENT

## Les postes significatifs d'émissions de gaz à effet de serre générés du fait de l'activité de la société

Les principales sources d'émissions de gaz à effet de serre (GES) sont de deux types. Les émissions indirectes avec la consommation d'électricité des bâtiments tertiaires et des sites de production et les émissions directes avec l'utilisation du carburant pour les véhicules de transport de marchandises et les véhicules de fonctions.

Emissions de GES	2021			2022			2023		
	2021	2022	2023	2021	2022	2023	2021	2022	2023
Emissions de GES directes (En Tonnes de CO2) – Carburant Transport	97	101	100						
Emissions de GES indirectes (En Tonnes de CO2) – Electricité Energie	17	15	16						
<b>TOTAL Emissions de GES (En Tonnes de CO2)</b>	<b>114</b>	<b>116</b>	<b>116</b>						
				Evitement de CO2					
				Evitement de CO2 par la production d'électricité renouvelable (Tonnes de CO2)			9806	7971	10674
				Evitement moyen de CO2 par site de production (Tonnes de CO2)			426	347	445

## Disponibilité des sites de production

	2021	2022	2023
<b>Taux annuel de disponibilités des sites</b>	95%	96%	93%

## Puissance projets

	2021	2022	2023
<b>Puissance cumulée des projets réalisés sur l'année en énergie verte</b>	3,35 MW	3 MW	2 MW

## Mesures prises pour l'adaptation aux conséquences du changement climatique

La société SERHY de par son activité, produit de l'électricité d'origine renouvelable. Elle permet donc l'évitement d'émission de gaz à effet de serre du fait d'une production hydroélectrique « bas carbone » en comparaison de l'électricité du réseau.

Cette production d'énergie électrique à faibles émissions permet à la fois de compenser les propres émissions du groupe SERHY mais également de façon plus globale de réduire les émissions de gaz à effet de serre présent dans l'atmosphère.

Par ailleurs et afin de garantir une production d'énergie renouvelable optimale et contribuer ainsi à la lutte contre les changements climatiques, les sites SERHY sont équipés des dernières innovations en matière de supervision et de production, afin de garantir un taux de disponibilité proche des 100%.

Pour finir et dans un souci de cohérence pour contribuer à l'adaptation des conséquences du changement climatique et des évitements de gaz à effet de serre, la société SERHY est en perpétuelle recherche de nouveaux sites d'énergie verte avec un objectif fort de mettre en service 1 nouveau site tous les 2 ans permettant ainsi d'éviter 445 Tonnes de CO2 (Référence 2023).



# NOS ENGAGEMENTS SOCIETAUX

## Impact de l'activité de la société en matière d'emploi et de développement local

La société SERHY s'attache à employer pour les sites de production, des agents (gardiens) locaux qui habitent à proximité des centrales. Par ailleurs, la société s'attache également à faire travailler des entreprises locales situées sur la région où est localisé le site de production.



### Dépenses achats locaux

	2021	2022	2023
Dépenses allouées aux fournisseurs (M€)	11,90 M€	8,96 M€	5,3 M€
Part des dépenses allouées aux fournisseurs locaux vs dépenses totales fournisseurs (%)	84%	94%	90%

### Emploi local

	2021	2022	2023
% de salariés résidant dans un rayon de 30km autour du site du lieu de travail	91%	96%	96%

## Impact de l'activité de la société sur les populations riveraines ou locales

Les populations riveraines et locales sont des parties prenantes pertinentes pour le groupe SERHY. Lors de la recherche de sites, le groupe SERHY se doit d'assurer la plus grande transparence sur les impacts positifs ou négatifs liés à la construction d'une centrale et s'engage le cas échéant, à les minimiser voire les supprimer. Par ailleurs, et conformément à la réglementation, des taxes et/ou redevances locales sont reversées aux parties prenantes concernées lors de la construction d'une centrale et durant toute son exploitation.

### Montants versés aux parties prenantes locales

	2021	2022	2023
Sommes reversées localement en taxe et redevance	1 772 k€	1 656 k€	1 857 k€
Part des taxes et redevances par rapport au CA du groupe	9%	6,5%	7%



Contribution aux ODD du groupe SERHY pour ces thématiques

## Relations entretenues avec les parties prenantes de la société et les modalités du dialogue avec celles-ci

Pour garantir la réussite d'un projet, le groupe SERHY se doit d'entretenir de bonnes relations et un climat de confiance avec ses parties prenantes. Parmi elles, on peut citer les riverains, les maires, les fédérations de pêche, les DDT.

Ces relations entretenues avec les parties prenantes sont de différentes natures. Il peut s'agir de réunions en présentiel, en visio-conférence ou encore par téléphone. Selon la partie prenante concernée, les thématiques abordées seront différentes. Avec le législateur, des sujets tels que la garantie de la continuité écologique d'un site existant pourra être abordé ou encore l'impact visuel ou sonore d'une centrale lorsqu'il s'agit de riverains.

Également, le groupe SERHY organise des opérations « portes ouvertes » sur des sites existants, permettant ainsi aux parties prenantes de mieux appréhender un site de production.

Des campagnes de sensibilisation et de communications environnementales peuvent également être mises en place auprès des parties prenantes afin de leur donner davantage de visibilité et de répondre à leurs interrogations.

## Actions de partenariat ou de mécénat

Le groupe SERHY soutient en tant que de besoin, les associations locales, clubs de sport (sponsor...), les comités des fêtes communaux.

Par ailleurs, lors d'évènements sportifs (trail...), la direction peut être amenée à donner des autorisations de passage sur les sites de production aux comités d'organisation afin de valider le tracé et faciliter l'évènement. Enfin, lorsqu'il est nécessaire de publier un communiqué, le groupe SERHY s'attache à le faire avec un journal local.

## Sous-traitance et fournisseurs

En 2024, le groupe SERHY prévoit de communiquer son engagement RSE auprès de ses sous-traitants et fournisseurs, notamment à travers une politique achat incluant des enjeux sociaux et environnementaux.

Par ailleurs des campagnes de sensibilisations « environnementales » seront mises en place principalement auprès des sous-traitants « exploitation » avec un objectif de 100% de sensibilisés à horizon 2025.



## Loyauté des pratiques : les mesures prises en faveur de la santé et de la sécurité des consommateurs

Dans le cadre de sa production d'énergie renouvelable, le groupe SERHY s'engage auprès de ses clients à produire une électricité dont les "garanties d'origine" sont commercialisées sur l'ensemble de ses centrales.



## Thématique SOCIAL

Préambule : Les indicateurs sont calculés sur une année civile

### Absentéisme

1. Equivalent Jours d'absences par salarié

L'indicateur comptabilise par catégorie le nombre de jours d'absence au sein du groupe SERHY.

Ce résultat est ensuite divisé par le nombre de personne présente sur la même période en équivalent temps plein (ETP).

### L'emploi

1. Age/Effectif

L'indicateur comptabilise sur une année civile et par tranche d'âge, le nombre de salariés présents dans le groupe SERHY

Il prend en compte, l'ensemble des contrats CDI, CDD, alternance et stage.

2. Représentation hommes/femmes

L'indicateur distingue sur une année civile, la moyenne des hommes et des femmes présents dans le groupe SERHY

Il prend en compte, l'ensemble des contrats CDI, CDD, alternance et stage.

### Accidents du travail et maladies professionnelles

1. Nombre de salariés en arrêt

L'indicateur comptabilise par catégorie le nombre de personnes en arrêt au sein du groupe SERHY.

### Nombre total d'heures de formations

1 Heures de formations

L'indicateur comptabilise par catégorie (formations obligatoires et autres), le nombre d'heures de formations réalisées au sein du groupe.

Ce résultat est ensuite divisé par l'effectif présent à la même période afin de donner une valeur moyenne d'heures de formations par salarié.

## Thématique ENVIRONNEMENT

Préambule : Les indicateurs sont calculés sur l'exercice comptable

### Biodiversité

#### 1. Continuité écologique

L'indicateur calcule le ratio entre les sites de production équipés d'ouvrages (canal de dévalaison, passe à poisson, passe à anguilles...) et l'ensemble des sites de production hydroélectrique du groupe SERHY réglementairement équipés.

### Mesures de prévention, de réduction ou de réparation de rejets dans l'air, l'eau et le sol affectant gravement l'environnement.

#### 1. Quantité d'énergie renouvelable produite

L'indicateur totalise sur la période, la quantité d'énergie cumulée sur l'ensemble des sites du groupe SERHY

### Prévention et gestion des déchets

#### 1. Déchets flottants

L'indicateur totalise la quantité de déchets collectés sur le site de production de Bours bazet (Dpt 65)

#### 2. Valorisation des déchets

L'indicateur totalise les déchets valorisés sur les sites du périmètre du Système de Management Environnemental.

### Consommation de matières premières et les mesures prises pour améliorer l'efficacité dans leur utilisation

#### 1. Nb d'impressions par collaborateur

L'indicateur comptabilise sur la période, le nombre d'impressions par collaborateur du groupe SERHY.

## Thématique ENVIRONNEMENT

Préambule : Les indicateurs sont calculés sur l'exercice comptable

### Utilisation durable des ressources

#### 1. Consommation d'eau sur les bâtiments tertiaires

L'indicateur comptabilise sur la période, le volume d'eau potable consommé sur les bâtiments tertiaires du groupe SERHY sur la base des index relevés sur les compteurs.

#### 2. Consommation d'électricité des sites

L'indicateur comptabilise sur la période, la quantité d'électricité consommée sur les bâtiments tertiaires et les sites de production du groupe SERHY sur la base des index relevés sur les factures d'électricité.

#### 3. Quantité de carburant consommé en L

L'indicateur comptabilise sur la période, la quantité de carburant consommée par les véhicules du groupe SERHY par rapport au montant des factures.

Ce montant est ensuite divisé par le prix moyen du litre de carburant (source INSEE) sur la période pour donner la quantité consommée.

### Les postes significatifs d'émissions de gaz à effet de serre générés du fait de l'activité de la société

#### 1. Emissions directes de gaz à effet de serre (En Tonnes de CO<sub>2</sub>) – Carburant Transport

L'indicateur totalise en Tonnes, les émissions directes de GES dues à la consommation de carburant. Le calcul se fait en multipliant la quantité de carburant (gasoil) par le facteur d'émission (source ADEME) de 3,16 kg eq CO<sub>2</sub>/L

Exemple : Pour 100L consommés (gasoil), la quantité de GES sera de  $100 \times 3,16$  soit 316 kg eq CO<sub>2</sub>

#### 2. Emissions de gaz à effet indirectes (En Tonnes de CO<sub>2</sub>) – Electricité Energie

L'indicateur totalise en Tonnes, les émissions indirectes de GES dues à la consommation d'électricité. Le calcul se fait en multipliant la quantité d'électricité (kWh) par le facteur d'émission en France (source ADEME) de 0,0791 kg eq. CO<sub>2</sub>/kWh

Exemple : Pour 100kWh consommés la quantité de GES sera de 100kWh soit 7,9kg eq CO<sub>2</sub>

#### 3. L'indicateur comptabilise l'ensemble des émissions directes et indirectes



## Thématique ENVIRONNEMENT

Préambule : Les indicateurs sont calculés sur l'exercice comptable

### Impact de l'activité de la société en matière d'emploi et de développement local

#### 1. Evitement de CO2 par la production d'électricité renouvelable (Tonnes de CO2)

On calcule tout d'abord sur la base de la quantité d'énergie produite par les centrales, les émissions de GES qui auraient été émises sur réseau électrique classique en tenant compte de son facteur d'émission qui est de 0,0791 kg éq. CO2/kWh.

On calcule, toujours sur la base de la quantité d'énergie produite par les centrales, les émissions de GES émises par une électricité d'origine hydraulique considérée comme bas carbone dont le facteur d'émission est de 0,006kg éq. CO2/kWh (source ADEME)

Pour finir, on soustrait les deux résultats pour obtenir l'évitement de GES.

Exemple : Si une centrale produit 1 GWh d'électricité par an, son eq CO2 est de 1000000kwh x 0,006 soit 6 Tonnes eq CO2

Si cette même quantité d'énergie avait été consommée sur le réseau, l'eq CO2 serait de 1000000x0,0791 soit 79 Tonnes

Dans ce cas précis l'évitement de GES avec la centrale est de 79Tonnes – 6 Tonnes soit 73 Tonnes de CO2 évitées.

#### 2. Puissance cumulée des projets réalisés sur l'année en énergie verte

L'indicateur précise la puissance cumulée des projets de constructions d'installations d'énergies renouvelables réalisés et réceptionnés sur l'exercice comptable.

#### 3. Taux annuel de disponibilités des sites

L'indicateur précise le taux de disponibilité des groupes de production hors manque d'eau. Il est utilisé pour évaluer le pourcentage de temps pendant lequel la centrale hydroélectrique a produit. Pour chaque groupe de production hydroélectrique, les temps d'arrêt en heure sur manque d'eau, crue, travaux, défaut réseau et défaut groupe sont comptabilisés.

## Thématique SOCIETAL

Préambule : Les indicateurs sont calculés sur l'exercice comptable

### Impact de l'activité de la société en matière d'emploi et de développement local

#### 1. Dépenses achats locaux

L'indicateur totalise, en millions d'euros, le montant total des dépenses allouées aux fournisseurs.

Nous précisons également la part, en %, des dépenses allouées aux fournisseurs localisées en région PACA et Occitanie proches de nos sites de production.

#### 2. Emploi local

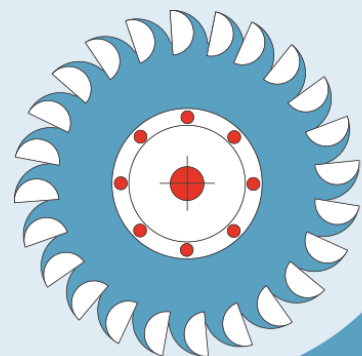
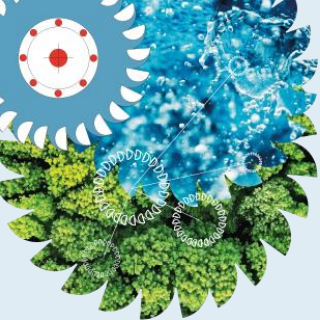
L'indicateur totalise en pourcentage le nombre de salariés résidant dans un rayon de 30 kms autour de leur lieu de travail.

### Impact de l'activité de la société sur les populations riveraines ou locales

#### 1. Montants versés aux parties prenantes locales

L'indicateur totalise les sommes reversées en k€ aux parties prenantes locales en taxes et redevances.

Nous indiquons la part en % que représente cette somme par rapport au chiffre d'affaires consolidé du groupe SERHY.



GROUPE  
**SERHY**  
Énergies naturelles

BUREAU D'ÉTUDES  
30 allée des Tilleuls  
04200 SISTERON  
04 92 30 10 54

SIÈGE SOCIAL  
46 route de Béziers  
81240 SAINT AMANS SOULT  
05 63 98 06 15

BUREAU D'ÉTUDES  
5 rue Moulin Bayard  
31000 TOULOUSE  
05 61 23 97 23

[contact@serhy.fr](mailto:contact@serhy.fr) | [www.serhy.fr](http://www.serhy.fr)

